

Методический анализ результатов ГИА-11 по литературе

(учебный предмет)

РАЗДЕЛ 1. ХАРАКТЕРИСТИКА УЧАСТНИКОВ ЕГЭ ПО УЧЕБНОМУ ПРЕДМЕТУ

1.1. Количество участников ЕГЭ по учебному предмету (за последние 3 года)

Таблица 1

2018		2019		2020	
чел.	% от общего числа участников	чел.	% от общего числа участников	чел.	% от общего числа участников
18	4,2%	18	4,4%	13	5 %

1.2. Процентное соотношение юношей и девушек, участвующих в ЕГЭ

Таблица 2

Пол	2018		2019		2020	
	чел.	% от общего числа участников	чел.	% от общего числа участников	чел.	% от общего числа участников
Женский	15	83%	17	94%	12	92 %
Мужской	3	17%	1	6%	1	8 %

1.3. Количество участников ЕГЭ в регионе по категориям

Таблица 3

Всего участников ЕГЭ по предмету	13
Из них:	12
выпускников текущего года, обучающихся по программам СОО	
выпускников текущего года, обучающихся по программам СПО	0
выпускников прошлых лет	1
участников с ограниченными возможностями здоровья	0

1.4. Количество участников ЕГЭ по типам ОО

Таблица 4

Всего участников ЕГЭ по предмету	13
Из них:	1
– выпускники лицеев и гимназий	
– выпускники СОШ	11
выпускники колледжей	0
– ВПЛ	1

1.5. Количество участников ЕГЭ по предмету по АТЕ региона

Таблица 5

№	АТЕ	Количество участников ЕГЭ по учебному предмету	% от общего числа участников в регионе
1	Городской округ Анадырь	2	15 %

2	Анадырский муниципальный район	2	15 %
3	Чаунский муниципальный район	4	30 %
4	Билибинский муниципальный район	4	30 %
5	Чукотский муниципальный район	1	8 %

1.6. Основные УМК по предмету, которые использовались в ОО в 2019-2020 учебном году

Таблица 6

2019-2020 учебный год	Литерату-ра	1. Литература. 11 класс. Учебник для общеобразовательных организаций. Базовый уровень. В 2 ч. / О.Н. Михайлов и др.; сост. Е.П. Пронина; под ред. В.П. Журавлёва. – перераб. – М.: Просвещение, 2019 г.;	11,8%
		2. Литература. В 2-х ч. / О. Н. Михайлов, И.О. Шайтанов, В.А. Чалмаев и др.; сост. Е.П. Пронина; под ред. В.П. Журавлева – 5 – е изд. - М.: Просвещение, 2018 г.;	47,1%
		3. Литература. В 2-х ч. Углубленный уровень / В.В. Агеносов [и др.]; под ред. В.В. Агеносова – 4-е изд., стереотип. - М.: Дрофа, 2017 г.;	11,8%
		4. Русская литература 20 в. (в 2-х частях) 11 класс - базовый: учебник для учащихся общеобразовательных учреждений. / В.Г. Маранцман. – М.: «Просвещение», 2016 г.;	5,9%
		5. Литература. 11 кл. Учеб. для общеобраз. учреждений. В 2 ч. \ Под ред. чл.-корр. РАО В.Г. Маранцмана – М.: Классикс Стиль, 2006 г.;	5,9%
		6. Литература: Учебник: в 2-частях. Лебедев Ю. В. Москва: Просвещение, 2017 г.;	17,6%
		7. Литература (базовый уровень), 11 класс. / Т.Ф. Курдюмова Т.Ф. и др. / Под ред. Курдюмовой Т.Ф., - М.: Дрофа, 2016 г.	11,8%

1.7. ВЫВОДЫ о характере изменения количества участников ЕГЭ по учебному предмету

В 2020 году количество сдающих ЕГЭ по литературе в сравнении с 2019 и 2018 годами уменьшилось на 5 участников. Данные статистики позволяют говорить о снижении интереса выпускников к экзамену по литературе. Предмет "Литература" остаётся одним из непопулярных выбираемых предметов среди выпускников образовательных организаций Чукотского автономного округа. (5 % от общего числа сдающих). В целом, можно говорить, что показатели 2020 года соотносимы с показателями 2018 и 2019 годов, изменения в численности участников по отдельным категориям, типам образовательных организаций и АТЕ не существенны.

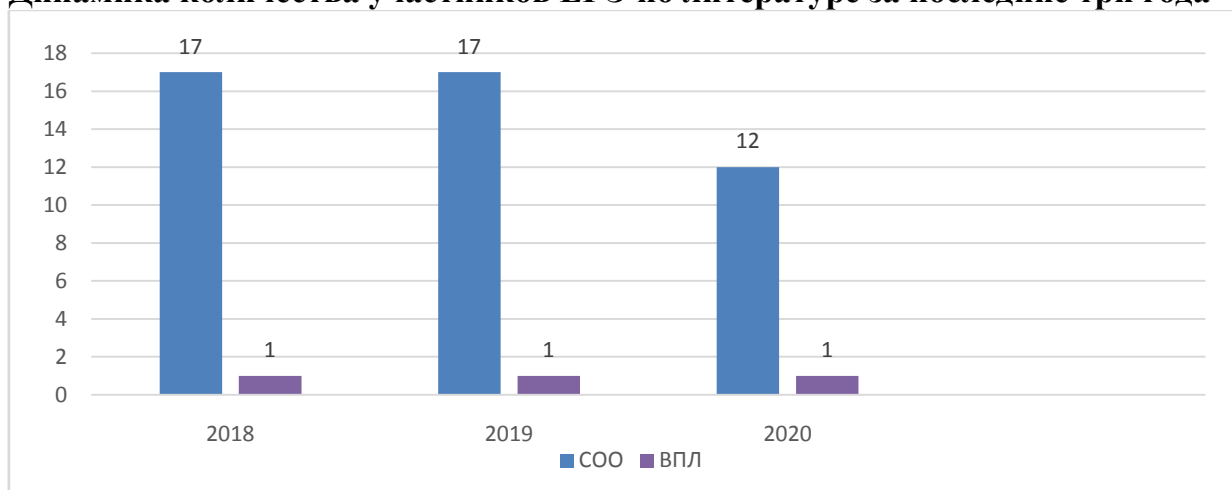
Динамика участников ЕГЭ по литературе по категориям участников распределилась следующим образом:

- отмечается уменьшение количества участников ЕГЭ по предмету среди выпускников, обучающихся по программам СОО (на 5 участников меньше по сравнению с 2019 и 2018 годами);
- отсутствуют участники ЕГЭ по предмету среди выпускников, обучающихся по программам СПО;

- сохраняется количество участников ЕГЭ по предмету среди выпускников прошлых лет (по 1 участнику в 2018,2019,2020 годах).
- процентное соотношение участников экзамена среди юношей и девушек существенно снизилось по сравнению с 2018 годом: с 17% до 8%.

Диаграмма 1

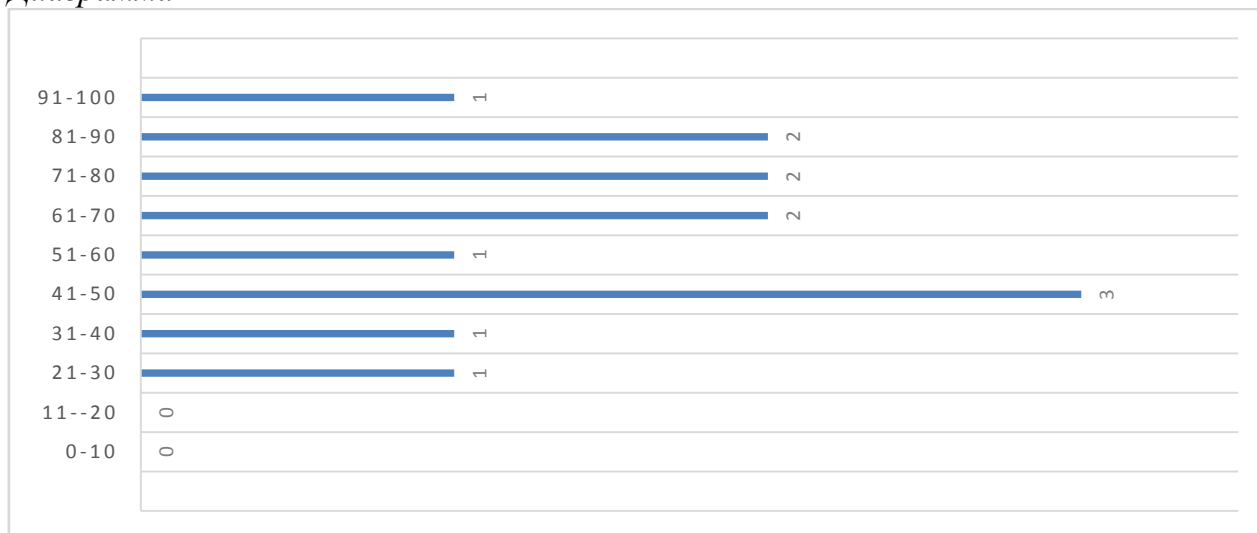
Динамика количества участников ЕГЭ по литературе за последние три года



РАЗДЕЛ 2. ОСНОВНЫЕ РЕЗУЛЬТАТЫ ЕГЭ ПО ПРЕДМЕТУ

2.1. Диаграмма распределения тестовых баллов по предмету в 2020 г. (количество участников, получивших тот и ли иной тестовый балл)

Диаграмма 2



2.2. Динамика результатов ЕГЭ по предмету за последние 3 года

Таблица 7

	Субъект РФ		
	201 8г.	201 9 г.	2020 г.
Не преодолели минимального балла	0	2	1
Средний тестовый балл	55,67	54,4	62
Получили от 81 до 99 баллов	1	1	3

	Субъект РФ		
	2018 г.	2019 г.	2020 г.
Получили 100 баллов	0	0	0

2.3. Результаты по группам участников экзамена с различным уровнем подготовки:

2.3.1 в разрезе категорий участников ЕГЭ

Таблица 8

	Выпускники текущего года, обучающиеся по программам СОО	Выпускники текущего года, обучающиеся по программам СПО	Выпускники прошлых лет	Участники ЕГЭ с ОВЗ
Доля участников, набравших балл ниже минимального	0/0%	-	1/8%	-
Доля участников, получивших тестовый балл от минимального балла до 60 баллов	5/38%	-	0	-
Доля участников, получивших от 61 до 80 баллов	4/30%	-	0	-
Доля участников, получивших от 81 до 99 баллов	3/23%	-	0	-
Количество участников, получивших 100 баллов	0	-	0	-

2.3.2. в разрезе типа ОО

Таблица 9

	Доля участников, получивших тестовый балл				Количество участников, получивших 100 баллов
	ниже минимального	от минимального до 60 баллов	от 61 до 80 баллов	от 81 до 99 баллов	
СОШ	0	5/38%	4/31%	2/15%	0
Лицеи, гимназии	0	0	0	1/8%	0

2.3.3. Основные результаты ЕГЭ по предмету в сравнении по АТЕ

Таблица 10

№	Наименование АТЕ	Доля участников, получивших тестовый балл			Количество участников, получивших 100 баллов
		ниже минимального	от минимального балла до 60 баллов	от 61 до 80 баллов	
				от 81 до 99 баллов	

№	Наименование АТЕ	Доля участников, получивших тестовый балл				Количество участников, получивших 100 баллов
		ниже минимального	от минимального балла до 60 баллов	от 61 до 80 баллов	от 81 до 99 баллов	
1.	Городской округ Анадырь	0	0	1/8%	1/8%	0
2	Анадырский муниципальный район	0	0	1/8%	1/8%	0
3	Чаунский муниципальный район	0	2/15%	1/8%	1/8%	0
4	Билибинский муниципальный район	0	3/23%	1/8%	0	0
5	Чукотский муниципальный район	1/8%	0	0	0	0

2.4. Выделение перечня ОО, продемонстрировавших наиболее высокие и низкие результаты ЕГЭ по предмету

2.4.1. Перечень ОО, продемонстрировавших наиболее высокие результаты ЕГЭ по предмету

выбирается от 5 до 15% от общего числа ОО в субъекте Российской Федерации, в которых:

- доля участников ЕГЭ, получивших от 81 до 100 баллов, имеет **максимальные значения** (по сравнению с другими ОО субъекта Российской Федерации);

Примечание: при необходимости по отдельным предметам можно сравнивать и доли участников, получивших от 61 до 80 баллов.

- доля участников ЕГЭ, **не достигших минимального балла**, имеет **минимальные значения** (по сравнению с другими ОО субъекта Российской Федерации)

Примечание. Сравнение результатов по ОО проводится при условии не менее 10 количества участников ОО.

Таблица 11

№	Наименование ОО	Доля участников, получивших от 81 до 100 баллов	Доля участников, получивших от 61 до 80 баллов	Доля участников, не достигших минимального балла
1	МБОУ «СОШ №1 г. Анадыря»	0	1/8%	0
2	ГАОУ ЧАО «Чукотский окружной профильный лицей»	1/8%	0	0
3	МАОУ «СОШ г. Билибино ЧАО»	0	1/8%	0

№	НаименованиеОО	Доля участников, получивших от 81 до 100 баллов	Доля участников, получивших от 61 до 80 баллов	Доля участников, не достигших минимального балла
4	МБОУ "Центр образования г. Певек"	1/8%	1/8%	0
5	МБОУ «Центр образования п. Угольные Копи»	1/8%	1/8%	0
6	МБОУ «Ш-И СОО с. Уэлен»	0	0	1/8%

2.4.2.Перечень ОО, продемонстрировавших низкие результаты ЕГЭ по предмету выбирается от 5 до15% от общего числа ОО в субъекте Российской Федерации, в которых:

- доля участников ЕГЭ, **не достигших минимального балла**, имеет **максимальные значения** (по сравнению с другими ОО субъекта Российской Федерации);
- доля участников ЕГЭ, **получивших от 61 до 100 баллов**, имеет **минимальные значения** (по сравнению с другими ОО субъекта Российской Федерации).

Таблица 2

№	Наименование ОО	Доля участников, не достигших минимального балла	Доля участников, получивших от 61 до 80 баллов	Доля участников, получивших от 81 до 100 баллов
1.	МБОУ «СОШ №1 г. Анадыря»	0	1/8%	0
2.	ГАОУ ЧАО «Чукотский окружной профильный лицей»	0	0	1/8%
3.	МАОУ «СОШ г. Билибино ЧАО»	0	1/8%	0
4.	МБОУ «Центр образования г. Певек	0	1/8%	1/8%
5.	МБОУ «Центр образования п. Угольные Копи»	0	1/8%	1/8%
6.	МБОУ «Ш-И СОО с. Уэлен»	1/8%	0	0

2.5. Выводы о характере изменения результатов ЕГЭ по предмету

(с опорой на приведенные в разделе 3 показатели)

Динамика результатов позволяет сделать вывод, что качество подготовки участников экзамена по литературе улучшилось. Если в 2018 году средний тестовый балл составил - 55,67, в 2019 году -54,4, то в 2020 г.- 62 балла.

По сравнению с 2019 годом уменьшилось количество участников экзамена, не преодолевших минимального балла (с 2участников в 2019 году до 1участника в 2020 году).

Увеличилось количество участников экзамена, получивших балл от 81 до 99 : если в 2018 и 2019 году их было по 1 участнику, то в 2020 г. их количество составило 3 участника экзамена. Однако надо заметить, что на протяжении трех лет отсутствуют участники экзамена, получившие 100баллов.

Анализируя результаты участников ЕГЭ по категориям, можно сделать вывод, что преобладает доля участников, получивших от минимального балла до 60: 5 участников из 13, что составляет 38%.

Анализируя результаты участников экзамена с учетом типов ОО, приходим к выводу, что подавляющее количество участников экзамена, набравших от 61 до 80 баллов,-это выпускники СОШ и лицея, набравших ниже минимального балла-ВПЛ СОШ. Основные результаты ЕГЭ по предмету в сравнении по АТЕ позволяют сделать вывод, что доля участников, набравших ниже минимального, составила 8%, и это выпускник МБОУ «Ш-И СОО с. Уэлен».

Доля участников, получивших тестовый балл от 61 до 80,-30%-это выпускники городского округа Анадырь, Чаунского муниципального района, Билибинского муниципального района, Анадырского муниципального района. Доля участников, получивших от 81 до 100 баллов -23% (3 участника). Это 1 выпускница ГАОУ ЧАО «Чукотский окружной профильный лицей», 1- МБОУ Центр образования г.Певек, 1-МБОУ «Центр образования п. Угольные Копи».

Кроме того, надо отметить хорошие результаты (от 80 до 100 баллов) выпускников МБОУ «Центр образования п. Угольные Копи»: 2 участника из 2 заявленных имеют данный результат. Также стоит отметить недостаточно высокую подготовку выпускников МАОУ «СОШ г. Билибино ЧАО»: из 4 участников экзамена - 3 имеют результат от минимального до 60 баллов. Данный результат свидетельствует о необходимости улучшения качества подготовки выпускников и мотивации на успешную сдачу экзамена по литературе.

Раздел 3. АНАЛИЗ РЕЗУЛЬТАТОВ ВЫПОЛНЕНИЯ ОТДЕЛЬНЫХ ЗАДАНИЙ ИЛИ ГРУПП ЗАДАНИЙ

3.1. Краткая характеристика КИМ по учебному предмету

Изменения структуры и содержания КИМ в 2020 г отсутствуют. Уточнены формулировки критериев оценивания заданий 8, 9, 15, 16.

Экзаменационная работа по литературе состоит из 2 частей и 17 заданий со сквозной нумерацией. Задания отличаются по форме и уровню сложности

В части 1 предлагается выполнение заданий, содержащих вопросы к анализу литературных произведений. Проверяется умение участника экзамена определять основные элементы содержания и художественной структуры изученных произведений (тематика и проблематика, герои и события, художественные приёмы, различные виды тропов и т.п.), а также рассматривать конкретные литературные произведения во взаимосвязи с материалом курса. Часть 1 включает в себя два комплекса заданий.

Первый комплекс заданий 1 части относится к фрагменту эпического, или лироэпического, или драматического произведения: 7 заданий с кратким ответом (1–7), требующих написания слова, или словосочетания, или последовательности цифр, и 2 задания с развёрнутым ответом в объёме 5–10 предложений (8, 9). Оценивается в 6 баллов.

Второй комплекс заданий относится к лирическому произведению: 5 заданий с кратким ответом (10–14) и 2 задания с развёрнутым ответом в объёме 5–10 предложений (15, 16). Оценивается в 10 баллов.

Общая структура части 1 подчинена задаче широкого содержательного охвата литературного материала. Художественные тексты, предлагаемые для анализа, позволяют проверить не только знание участника экзамена конкретных произведений, но и способность анализировать текст с учётом его жанровой принадлежности; 2 задания предполагают выход в широкий литературный контекст (обоснование связи данного художественного текста с другими произведениями по указанным в заданиях аспектам сопоставления). Таким образом, опора на внутриспредметные связи изученного курса позволяет обеспечить дополнительный охват содержания проверяемого литературного материала. Следование предложенному алгоритму работы позволяет экзаменуемым выявить место и роль эпизода (сцены) в общей структуре произведения (анализ фрагмента), раскрыть сюжетно-композиционные, образно-тематические и стилистические особенности анализируемого текста, обобщить свои наблюдения с выходом в литературный контекст.

Часть 2 работы требует от участников ЕГЭ написания полноформатного развёрнутого сочинения на литературную тему. Таким образом, к отработанному в части 1 литературному материалу добавляется ещё один содержательный компонент проверяемого курса. Участнику экзамена предлагается 4 темы (17.1–17.4). Внутренняя логика компоновки набора из четырёх тем определяется несколькими подходами. Темы сочинений охватывают важнейшие этапы отечественного историко-литературного процесса и формулируются по произведениям древнерусской литературы, классики XVIII в., литературы XIX–XXI в. (включая новейшую литературу конца XX – начала XXI века). В наборе тем могут использоваться разные формы предъявления задания: в виде вопроса или тезиса (утверждения). Темы задания 17.1–17.4 различаются также особенностями формулировок. Одна из них может иметь литературоведческий характер (на первый план выдвигается литературоведческое понятие). Другая нацеливает экзаменуемого на размышление над тематикой и проблематикой произведения(-ий) конкретного автора. В наборе может быть представлена тема, ориентирующая экзаменуемого на создание сочинения, близкого к читательскому дневнику. Однако её не следует рассматривать как «свободную», поскольку она строго прикреплена к конкретному литературному материалу и требует его анализа.

Ещё один вариант задания 17.1–17.4 – это тема, близкая к литературному обзору. Обращение к теме такого типа позволяет экзаменуемому свободно выбирать текст и даёт ему возможность проявить свои читательские интересы. Участник экзамена выбирает только одну из предложенных тем и пишет по ней сочинение, обосновывая свои суждения обращением к произведению (по памяти). Написание сочинения требует большой меры познавательной самостоятельности и в наибольшей степени отвечает специфике литературы как вида искусства и учебной дисциплины, ставящей своими целями формирование квалифицированного читателя с развитым эстетическим вкусом и потребностью к духовно-нравственному и культурному развитию.

3.2. Анализ выполнения заданий КИМ

Проводится анализ всего массива результатов экзаменов участников основного периода ЕГЭ по учебному предмету в субъекте Российской Федерации вне зависимости от выполненного варианта КИМ,

Анализ проводится в соответствии с методическими традициями предмета и особенностями экзаменационной модели по предмету (*например, по группам заданий одинаковой формы, по видам деятельности, по тематическим разделам и т.п.*).

Для анализа основных статистических характеристик заданий используется обобщенный план варианта КИМ по предмету с указанием средних по региону процентов выполнения заданий каждой линии.

Таблица 13

Обознач. задания в работе	Проверяемые элементы содержания / умения	Уровень сложности задания	Процент выполнения задания в субъекте Российской Федерации				
			средний	в группе не преодолевших минимальный балл (1 участник к ЕГЭ)	в группе 61-80 т.б. (4 участника ЕГЭ)	в группе 81-100 т.б. (3ВТГ)	
1	Задания, содержащие вопросы к анализу литературных произведений. Проверяется умение выпускников определять основные элементы содержания и художественной структуры изученных произведений (тематика и проблематика, герои и события, художественные приёмы, различные виды тропов и т.п.), а также рассматривать конкретные литературные произведения во взаимосвязи с материалом курса	Б	85%	0%	100%	100%	
2		Б	69%	0%	100%	100%	
3		Б	92%	0%	100%	100%	
4		Б	100%	100%	100%	100%	
5		Б	92%	100%	100%	100%	
6		Б	76%	0%	100%	100%	
7		Б	77%	0%	100%	100%	
10		Б	100%	100%	100%	100%	
11		Б	77%	0%	100%	100%	
12		Б	100%	100%	100%	100%	
13		Б	54%	0%	75%	100%	
14		Б	85%	100%	75%	100%	
8		Задания с развернутым ответом ограниченного объема(5-10 предложений) проверяют знание текстов произведений, их проблематику и позиции авторов, место и роль эпизода(сцены)в общей структуре произведения. Проверяют умение дать развернутый ответ на проблемный вопрос на основе анализа фрагмента эпического или драматического произведения, умение выдвинуть необходимый тезис и дать ему обоснование, не допустив фактических и речевых ошибок.	П	74%	83%	92%	100%
15		П	91%	66%	100%	100%	

Обознач. задания в работе	Проверяемые элементы содержания / умения	Уровень сложности задания	Процент выполнения задания в субъекте Российской Федерации			
			средний	в группе не преодолели минимальный балл (1 участник ЕГЭ)	в группе 61-80 т.б. (4 участника ЕГЭ)	в группе 81-100 т.б. (3ВТГ)
9	Задания с развернутым ответом ограниченного объема(5-10 предложений) проверяют знание литературного процесса(опора на внутрипредметные связи), текст в произведениях (для цитирования по памяти). Проверяют умение сопоставлять проблематику, способ изображения, мотивы, приемы поэтики разных произведений отечественной литературы, способность самостоятельно привлечь необходимый для сопоставления литературный контекст	П	50%	0%	57%	80%
16	Задания с развернутым ответом проверяют знания содержательной стороны курса(истории и теории литературы), а также сформированность комплекса умения, связанного с восприятием и анализом художественного произведения в его жанрово-родовой специфике: умение проявить познавательную самостоятельность, понимать художественное своеобразие произведения, умение анализировать в единстве формы и содержания тексты художественных произведений, логично и связно излагать мысли без речевых ошибок	П	45%	0%	65%	80%
17	Задания с развернутым ответом проверяют знания содержательной стороны курса(истории и теории литературы), а также сформированность комплекса умения, связанного с восприятием и анализом художественного произведения в его жанрово-родовой специфике: умение проявить познавательную самостоятельность, понимать художественное своеобразие произведения, умение анализировать в единстве формы и содержания тексты художественных произведений, логично и связно излагать мысли без речевых ошибок	В	46%	0%	70%	86%

Анализ результатов выполнения заданий 1-7 и 10-14 базового уровня позволяет сделать вывод, что задания на определение литературного направления, жанра, средств характеристики героя, терминов, обозначающих различные литературные приемы, в основном не вызвали затруднения у участников экзамена. Задания же на установление типа рифмовки, а также довольно легкое задание на определение жанра произведения вызвали серьезное затруднение у участников экзамена. Наилучший результат выполнения заданий базового уровня показали участники группы, набравшие от 81 до 100 баллов -100%. В группе набравших от 61 до 80 баллов процент выполнения- 95%. В группе, не преодолевших минимальный порог, процент выполнения заданий базового уровня- 42%. Это свидетельствует о качественной подготовке к экзамену мотивированных участников экзамена и недостаточно сформированных умениях выполнять задания базового уровня участников, не преодолевших минимальный порог.

Анализ результатов выполнения заданий 8,15; 9,16 (повышенной сложности)

При выполнении заданий **8 и 15** участники ЕГЭ дают развернутый ответ в объеме 5-10 предложений. Указание на объем условно, оценка ответа зависит от его содержательности. Максимальный балл за ответ – 6 баллов.

Задания проверяют знание текстов произведений, их проблематику и позиции авторов, место и роль эпизода(сцены)в общей структуре произведения. Проверяют умение дать развернутый ответ на проблемный вопрос на основе анализа фрагмента эпического или драматического произведения, умение выдвинуть необходимый тезис и дать ему обоснование, не допустив фактических и речевых ошибок.

Наилучший результат выполнения заданий повышенного уровня 8 и 15 показали участники группы, набравшие от 81 до 100 баллов -100%. В группе набравших от 61 до 80 баллов процент выполнения- 96 %.В группе, не преодолевших минимальный порог, процент выполнения заданий повышенного уровня- 74%.

По первому критерию задания № 8 «Соответствие ответа заданию» из 13 участников ЕГЭ максимальный балл (2б.)получили9 участников экзамена (69%), что существенно выше выполнения данного задания по сравнению с 2019 годом (22%) , по первому критерию задания № 15 12 участников получили максимальный балл, что соответствует 92% выполнения задания. Не справились с 8 заданием по данному критерию 2 участника (15%). 3 участника экзамена (23%) выполнили задание 8 и 15 по данному критерию на среднем уровне и получили по 1 баллу, т.е. ответ содержательно соотнесен с поставленной задачей, но не позволил судить о понимании текста приведенного фрагмента.

По второму критерию «Привлечение текста произведения для аргументации» максимальный балл получили:задание № 8 -8 участников ЕГЭ (62%), задание №15 -11 участников (85%). Их суждения по привлечению текста носили аргументированный характер, авторская позиция в ответе не искажена,фактические ошибки отсутствуют.Не справились с заданием в заданном направлении и получили 0 баллов по данному критерию 2 участника экзамена. Текст в их ответах привлекался только на уровне пересказа или не привлекался вовсе.

По критерию «Логичность и соблюдение речевых норм» в задании №8-8 участников(62%)получили максимальные 2б., в задании № 15-10 участников(77%), т.е. в ответах отсутствуют логические и речевые ошибки. У 2 участников (15%)в письменных ответах существенное количество логических и речевых ошибок, что препятствует пониманию содержания работы.

Надо отметить, что полностью не справились с заданием №8 -2 участника (15 %). Это участники групп,набравших от минимального до 60 баллов.

Задания 9 и 16- это задания с развернутым ответом ограниченного объема(5-10 предложений),они проверяют знание литературного процесса(опора на внутрипредметные связи),текстов произведений,умение сопоставлять проблематику, способ изображения, мотивы, приемы поэтики разных произведений отечественной литературы,способность самостоятельно привлечь необходимый для сопоставления литературный контекст.Указание

на объем условно, оценка ответа зависит от его содержательности. Максимальный балл за ответ – 10. В ответах выпускников эксперты должны обнаружить умение сопоставлять литературные произведения, а также их различные художественные, критические и научные интерпретации. Требуется сопоставить предложенный текст с двумя произведениями в заданном направлении без искажения авторской позиции. При проверке выяснилось, что многие участники экзамена по литературе показали недостаточные умения сопоставлять произведения.

Наилучший результат выполнения заданий 9 и 16 повышенного уровня показали участники группы, набравшие от 81 до 100 баллов -80%. В группе участников, набравших от 61 до 80 баллов, процент выполнения- 61 %. В группе участников, не достигших минимальный порог, процент выполнения- 0%.

По первому критерию «Сопоставление первого выбранного произведения с предложенным текстом» максимальный балл получили 10 участников(77%) в 9 задании и 9 участников (69 %) в 16 задании ,тогда как в 2019 году только выпускников справились с заданием по данному критерию (33%). Ими было названо произведение, указан автор, произведение сопоставлено с предложенным текстом в заданном направлении анализа, авторская позиция не искажена. Однако 3 участника ЕГЭ в 9 задании (23%) и 4 участника(30%) в 16 задании не справились с поставленной задачей, тогда как в 2019 только для 2 участников ЕГЭ(11%)выполнение 9 и 16 заданий по данному критерию оказалось непосильным.

По критерию №2 «Сопоставление второго выбранного произведения с предложенным текстом» максимальный балл (2б.) получили 5 участников в 9 задании(38%) и 8 участников в 16 задании (62%), в 2019 году максимальный балл получили только 2 участника(11%) в задании 9, однако эти же участники не справляются с ним на максимальный балл в задании 16. Не справились с заданием по данному критерию 6 участников(46%) в 9 задании и 4 участника(30%) в 16 задании, что свидетельствует о том, что не проведено сопоставление произведения с предложенным текстом или автор и произведение не названы, тогда как в 2019 году не справились с заданием по данному критерию только 4участника (22%), поскольку они затруднились назвать второе произведение или исказили авторскую позицию. Некоторые участники экзамена ограничились только одним произведением.

По критерию №3 «Привлечение текста произведения для аргументации» максимальный балл (4б.) получили 3 участника в 9 задании(23%) и 3 участника в 16 задании (23%), в 2019 году максимальный балл получили только 2 участника (11%) в задании 9, и эти же участники не справились с ним на максимальный балл в задании 16,при выполнении которого тексты двух выбранных произведений привлекались не на уровне анализа важных для выполнения задания фрагментов, образов,микротем, деталей, а на уровне пересказа или общих рассуждений об их содержании, без анализа или анализируется только одно произведение, а второе не привлекается для анализа. Не справляются с заданием по данному критерию бучастников (46%) в 9 задании и 4 участника(30%) в 16 задании, что свидетельствует о том, что при сопоставлении для аргументации текст либо не привлекался вовсе, либо существенно искажена авторская позиция, либо допущено 4 и более фактических ошибок.

По критерию №4 «Логичность и соблюдение речевых норм» получили максимальные 2 балла 8участников (62%) в 9 задании и 5 участников (38%) -в 16 задании, т.е. в их ответах отсутствуют логические и речевые ошибки. В 2019 году только 3 участника справились с заданием по данному критерию на максимальный балл(17%). В 2020 г. у3участников (23%) в письменных ответах выявлено большое количество логических и речевых ошибок, что препятствует пониманию содержания работы, что сопоставимо с 2018 и 2019 годами.

Часть 2 (17.1-17.4). Выполнение задания №17 (развернутый аргументированный ответ в жанре сочинения объемом не менее 200 слов).

Выпускник выбирает только одну из четырех тем и раскрывает ее, обосновывая свои суждения обращением к произведению и позиции автора. При этом он может предложить собственную интерпретацию прочитанного при условии сохранения объективно значимых смыслов текста, заложенных автором. Работа такого типа стимулирует самостоятельную мысль экзаменуемых, даёт им возможность выразить своё отношение к поднимаемым авторами произведений проблемам, «вечным» вопросам.

Задание части 2 оценивается по пяти критериям:

К 1. «Соответствие сочинения теме и её раскрытие»,

К 2. «Привлечение текста произведения для аргументации»,

К 3. «Опора на теоретико-литературные понятия»,

К 4. «Композиционная цельность и логичность»,

К 5. «Соблюдение речевых норм».

Задание № 17 является заданием высокого уровня сложности. Если по предыдущим заданиям экзаменуемым необходимо дать развернутый ответ в объеме 5-10 предложений, что не предполагает исчерпывающего ответа, то задание № 17 представляет собой сочинение объемом не меньше 200 слов – традиционную форму проверки знаний учащихся по литературе. По критерию К1 оценивается глубина и самостоятельность понимания темы, убедительность суждений. Понимание формулировки темы сочинения – важнейшее условие успешного выполнения задания 17. Минимально достаточным считается умение воспринять содержание темы и по ключевым словам выявить расставленные в ней смысловые акценты, а затем создать рассуждение, аргументируя основные тезисы высказывания. Неумение выпускников глубоко и многосторонне понимать формулировку темы часто приводит к существенным нарушениям в построении собственного высказывания.

Средний % выполнения этого задания по всем критериям невысокий: 46%.

Темы сочинений, по мнению экспертов предметной комиссии, были интересными, доступными, четко и прозрачно сформулированными. Однако 5 участников экзамена (38%) не справились с данным заданием и получили 0 баллов по всем критериям. Это участники группы, не достигшие минимальный порог и группы набравших от минимального до 62 баллов. В 2019 году таких участников было всего 2(11%). Это свидетельствует о неумении интерпретировать тему, аргументировать ее ключевые понятия при помощи привлекаемого литературного материала.

Первый критерий «Соответствие сочинения теме и ее раскрытие». Только двум участникам(15%) удалось раскрыть тему сочинения и получить по критерию 1 максимальные 3 балла, тогда как в 2019 году таких участников было 6 (33%). У 4 участников (30%) тема сочинения раскрыта односторонне (30%), а у 2 участников(15%)-поверхностно. В 2019 году у 3 участников экзамена(17%) тема раскрыта поверхностно, односторонне, авторская позиция не искажена, по данному критерию они получили 2 балла, что также свидетельствует о том, что в 2019 году экзаменуемые лучше справлялись с выполнением задания в заданном направлении.

Выполнение задания по второму критерию «Привлечение текста для аргументации» оценивается в 3 балла. В 2019 году 5(28%) выпускников справились с заданием по данному критерию на максимальный балл, продемонстрировав умение привлекать текст на уровне анализа важных фрагментов, образов, микротем, деталей и т.д. 4 выпускника (22%) получили 2 балла, допустив фактические ошибки, 5 выпускников(28%) получили по 1 баллу. Для аргументации суждений текст ими в основном привлекается на уровне пересказа или общих рассуждений о его содержании, хотя участники постарались проанализировать фрагменты, микротемы, образы, детали, которые оказались главными в работе. В 2020 году только 2 участника (15%) справляются с заданием на максимальный балл. Основная же группа экзаменуемых продемонстрировала недостаточное умение привлекать текст для аргументации.

Выполнение задания в соответствии с третьим критерием «Опора на теоретико-литературные понятия выявило следующее: участники на недостаточном уровне включают в сочинение теоретико-литературные понятия, которые использованы для анализа текста произведения в целях раскрытия темы сочинения. Только 2 участника (15%) справились с заданием в данном направлении на максимальный балл. В некоторых работах допущены ошибки и неточности в использовании понятий. Особенно много ошибок допускается по причине ошибочного определения жанрово-родовой специфики литературного произведения.

По критерию «Композиционная цельность и логичность» допущены следующие ошибки: внутри смысловых частей сочинения есть нарушения последовательности, необоснованные повторы. Во многих работах выпускников мысль не развивается, есть логические ошибки, что сопоставимо с результатами 2019 года.

Надо отметить, что качество речи экзаменуемых при выполнении сочинения существенно улучшилось. 8 участников экзамена (62%) получили максимальное количество баллов. Это участники групп, набравших от 61 до 80 и от 81 до 100 баллов.

Проведенный анализ показал, что результаты ЕГЭ 2020 г. в сравнении с результатами предыдущих лет изменились в лучшую сторону. Но для значительной части выпускников существенной проблемой по-прежнему является слабое знание содержания анализируемого произведения, незнание ключевых понятий из программных произведений, неумение аргументировать свои суждения, привлекая для этого теоретико-литературный аппарат и текст произведения.

Следует отметить, что в целом материал курса литературы старших классов усвоен участниками экзамена удовлетворительно. Однако имеющиеся проблемы в подготовке выпускников, выявленные после анализа итогов экзамена, по-прежнему свидетельствуют о необходимости совершенствования ведущих умений и навыков, обеспечивающих успешное усвоение программы учебной дисциплины. В первую очередь, к ним относятся навыки интерпретации текста художественного произведения, а также умения сопоставительного анализа, позволяющие установить межтекстуальные связи, возможность рассматривать произведения в широком историко-литературном контексте. Не менее актуальными остаются проблема усвоения обучающимися и умение использовать в анализе литературного материала и самостоятельном письменном рассуждении на выбранную тему комплекса необходимых теоретико-литературных понятий и категорий, поскольку именно создание самостоятельного развернутого высказывания продолжает оставаться наиболее сложным видом работы для выпускников.

3.3. ВЫВОДЫ об итогах анализа выполнения заданий, групп заданий:

Участники экзамена в целом показали:

- знания содержания художественного произведения, умение понимать его идею, определять позицию автора;

- умение анализировать произведения различных литературных направлений и жанров;

- умение понимать текст и создавать собственное развернутое письменное высказывание;

Однако результаты экзамена позволяют также сделать вывод о трудностях, возникших в связи с выполнением отдельных заданий;

- недостаточно высокий уровень понимания художественного произведения какединого идейно-художественного материала;

- недостаточная сформированность умений осознавать авторскую позицию, мировоззрение и замысел;

- недостаточно сформированный уровень знаний в области теоретико-литературных понятий ;

-недостаточное умение выдвигать тезисы на проблемные вопросы, найти способы аргументации собственного мнения, опираясь на знание текста художественного произведения.

- недостаточный уровень речевых компетенций.

На основании проведенного анализа рекомендуется:

1. Организация и проведение заседаний районных методических объединений учителей-предметников (семинары, круглые столы) по вопросам:

- анализа результатов ЕГЭ по литературе 2020 г.
- изучения нормативных и правовых актов, регулирующих проведение ЕГЭ;
- изучения и использования документов, определяющих содержание контрольно-измерительных материалов по литературе (в т.ч. демонстрационных версий 2021 г., спецификаций, кодификаторов);
- типичные ошибки заполнения бланков ответов выпускниками;
- критериев оценивания работ

2. Проведение практико-ориентированного семинара для учителей и экспертов по проверке заданий ЕГЭ по литературе и итогового сочинения.

3. Проведение мастер-классов учителями-предметниками «Методические приемы подготовки школьников к ЕГЭ»

4. Организация наставничества для учителей литературы с недостаточным опытом работы.

5. Организация и проведение научно-практического семинара «Трудные задания ЕГЭ по литературе: анализ эпического, драматического и лирического произведения, аспектное сопоставление произведений» в рамках курсов повышения квалификации «Актуальные проблемы преподавания литературы в образовательной организации».

СОСТАВИТЕЛИ ОТЧЕТА:

Наименование организации, проводящей анализ результатов ЕГЭ по предмету

Ответственный специалист, выполнявший анализ результатов ЕГЭ по предмету «Литература» в 2020 году	Старовойтова Алсу Ильдаровна, ГАОУ ЧАО «Чукотский окружной профильный лицей», учитель русского языка и литературы	Председатель предметной комиссии
---	---	----------------------------------